

# RAPPORT D'ACTIVITÉ 2023



CENTRE DE RÉHABILITATION  
PÉDIATRIQUE



## SOMMAIRE



Introduction.....	3-6
Prise en charge thérapeutique .....	7-8
L'équipe du Centre .....	9-11
Fonctionnement administratif du Centre.....	13-14
Statistiques.....	15-20
Réalisations .....	21-32
Projections 2024-2025.....	33
Conclusion .....	34
Témoignages / On est tous «qap»!! .....	35-38





## INTRODUCTION

L'Association Lokhos, reconnue d'utilité publique et poursuivant un but de service public, a été fondée en mars 2019.

Elle a très rapidement créé le Centre qap qui a ouvert ses portes en juin 2020.

L'Association a pour but de favoriser le développement de l'autonomie et du potentiel physique ainsi qu'intellectuel des bébés, enfants et jeunes adultes jusqu'à 20 ans avec pathologies diverses en promouvant des thérapies multidisciplinaires classiques ou novatrices, auprès du corps médical et paramédical. Elle a permis notamment au Centre qap l'acquisition de deux machines spécialisées en robotique et aidant à la marche : un exosquelette appelé Lokomat<sup>®1</sup> et un robot de délestage de poids, le ZéroG<sup>®2</sup> permettant tous deux la rééducation d'enfants et jeunes adultes.



<sup>1</sup> Lokomat<sup>®</sup> : Appareil médical de haute technicité conçu pour l'entraînement locomoteur fonctionnel intensif. La rééducation locomotrice est effectuée avec un allègement partiel du poids corporel et deux orthèses robotisées, commandées par ordinateur, qui guident les jambes du patient reproduisant le mouvement naturel de marche sur un tapis roulant. Le Lokomat<sup>®</sup> peut être adapté à un grand éventail de capacités locomotrices et pathologies grâce à la possibilité d'ajuster les pourcentages d'allègement du poids corporel et d'assistance des orthèses au mouvement, ainsi que les amplitudes des mouvements et la vitesse du tapis roulant.

<sup>2</sup> ZéroG<sup>®</sup> : Appareil robotisé permettant, à l'aide d'un harnais, le délestage dynamique du poids du corps pour faciliter la rééducation. L'appareil va suivre automatiquement le patient dans ses déplacements et assurer une protection antichute permettant d'offrir une sécurité maximale lors de la marche, le travail de l'équilibre ou les transferts. Cet appareil est utilisé lors des thérapies, en complément des autres outils de réhabilitation proposés dans le Centre.



Le Centre qap est aujourd'hui un espace de réhabilitation pédiatrique multidisciplinaire de 800m<sup>2</sup> réparti sur deux étages, accompagnant la progression d'enfants atteints de pathologies diverses dans la région lémanique.

Il propose une prise en charge thérapeutique ambulatoire personnalisée et ciblée pour des bébés, enfants et adolescents jusqu'à 20 ans nécessitant un soutien dans leur développement ou une réhabilitation spécialisée.

Il offre une antenne de réhabilitation pédiatrique ambulatoire en lien avec les hôpitaux universitaires romands et différentes structures pédagogique-thérapeutiques du canton de Genève.



Le Centre qap a pour objectif de travailler en concertation avec les familles, les thérapeutes et les médecins et d'apporter une aide efficace pour qu'un enfant présentant des troubles du développement ou des problèmes découlant d'une maladie ou d'un accident puisse progresser dans les meilleures conditions, ceci le plus tôt possible pour optimiser sa réhabilitation et permettre une prise en charge précoce.





Notre équipe travaille en collaboration interdisciplinaire avec les thérapeutes et les professionnels impliqués dans la prise en charge globale des enfants, des pédiatres, des médecins spécialisés en neuro-réhabilitation pédiatrique, en neurologie, orthopédie, pneumologie, nutrition et des professionnels spécialisés en robotique.

**Le Centre qap a accueilli en 2023 plus de 400 patients âgés entre 0 et 20 ans.**



## PRISE EN CHARGE THÉRAPEUTIQUE CHEZ qap



Nous accueillons des enfants aux profils différents, nécessitant pour la plupart une prise en charge à long terme (pathologies chroniques, neurologiques, orthopédiques ou respiratoires) et, pour d'autres, une prise en charge à court terme (problèmes transitoires, rééducation post-accident ou post-opératoire).

**Les prises en charge à long terme constituent environ 70% de nos traitements, et les prises à court terme 30%.**

Parmi les problématiques rencontrées, peuvent se trouver :

- des pathologies neurologiques diverses
- des retards de développement moteurs transitoires
- des problèmes orthopédiques chroniques ou aigus
- des pathologies respiratoires ou cardiaques
- des situations post-opératoires (post-accident, problèmes orthopédiques nécessitant une opération)
- des troubles des acquisitions des coordinations
- des troubles de l'apprentissage





## L'ÉQUIPE DU CENTRE qap

### Les intervenants et thérapeutes :

- 5 physiothérapeutes dont une qui a rejoint l'équipe en septembre 2023
- 2 ergothérapeutes
- 1 experte en technologie du mouvement et robotique (Lokomat® et ETM<sup>3</sup>)
- 1 maître en Activité Physique Adaptée (APA)
- 1 ostéopathe
- 1 logopédiste dès septembre 2023
- 1 médecin de neuro-réhabilitation pédiatrique
- 1 ingénieur spécialiste en réalité virtuelle



<sup>3</sup> ETM et APA : l'entraînement thérapeutique médical et l'activité physique adaptée sont des prises en charge personnalisées qui allient le renforcement musculaire, l'endurance, coordination et mobilisation de l'appareil locomoteur.





## Des intervenants ponctuels :

- L'équipe de Campus Biotech (collaboration autour de la Réalité Virtuelle)
- 1 assistante pédagogique à disposition si nécessaire durant les périodes de thérapies intensives
- 1 massothérapeute
- 2 conseillers juridiques





### Administration et accueil

- 1 gestionnaire administrative, responsable de la comptabilité, de l'accueil et de la prise de rendez-vous





## FONCTIONNEMENT ADMINISTRATIF DU CENTRE qap

---

### Remboursement des prestations par les assurances

Les thérapies effectuées dans le Centre sont prises en charge soit par l'assurance de base (LaMal / AI), soit par le SPS (Service de Pédagogie Spécialisée).

En cas de litige ou délai trop long concernant le remboursement des prestations, l'Association s'engage parfois à avancer certains frais en attendant une décision finale.

Il est important de signaler que nous n'attendons parfois pas l'accord des assurances pour commencer ou continuer différents types de thérapies (comme par exemple le Lokomat® ou les thérapies intensives) car le temps de décision des assurances peut parfois être très long (4 à 6 mois selon les cas), ce qui peut porter préjudice à la récupération et progression de certains patients.

Une des missions que s'est donnée l'Association consiste aussi à prendre en charge certains matériels indispensables à l'enfant lors d'un refus d'entrée en matière des assurances, ceci en attendant que les situations se résolvent, parfois avec l'aide de nos conseillers juridiques.

Le temps perdu joue toujours indéniablement en défaveur des enfants.

### Création d'une Société Anonyme

Nous nous sommes beaucoup développés ces trois dernières années et par conséquent, pour répondre à une demande pressante, l'Association a créé une Société Anonyme, nommée Centre qap SA, en droit d'employer des salariés, ce qui n'était pas faisable auparavant.



## STATISTIQUES 2023

Toutes les statistiques ont été réalisées entre janvier 2023 et décembre 2023.

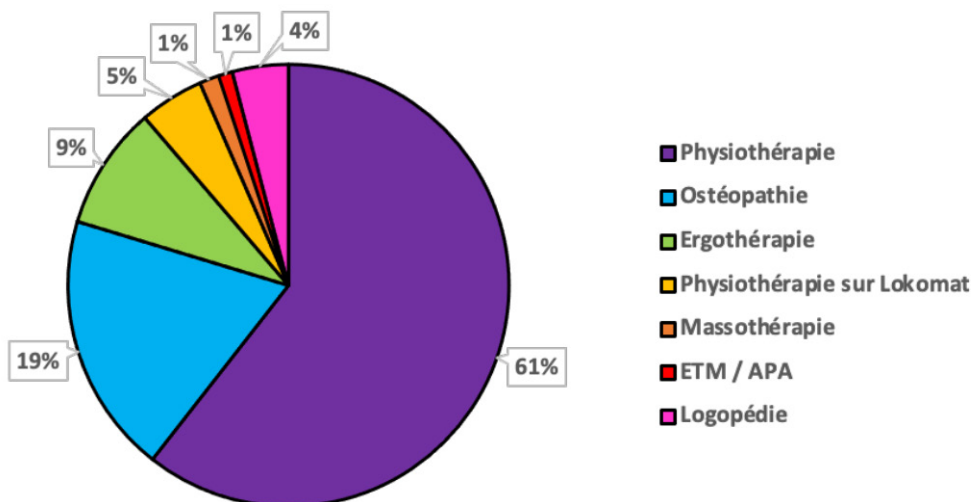
### Nombre de patients en 2023 (versus 2022)

Nombre de patients accueillis: **405** (346)  
 Nombre de séances de thérapies réalisées: **7194** (5'563)

### Répartition des patients en 2023 (versus 2022) selon le type de thérapie

(à noter que certains patients bénéficient de plusieurs thérapies dans le centre)

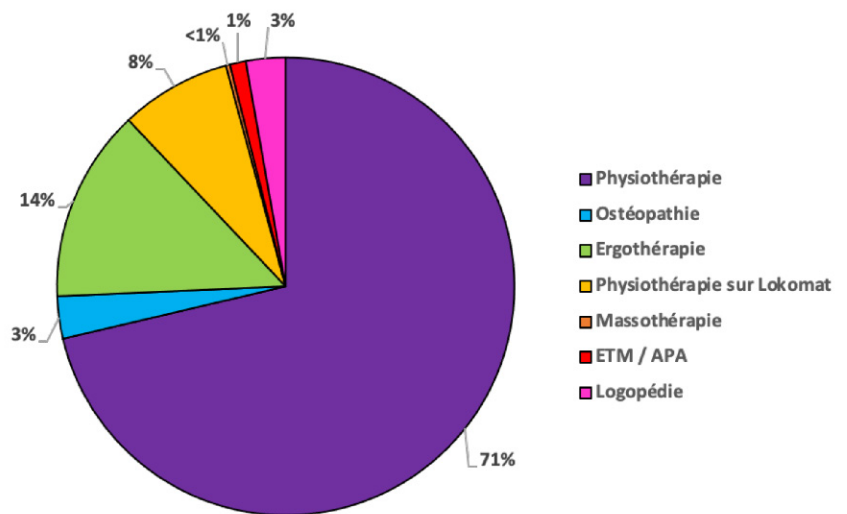
- Physiothérapie: **295** (268)
- Ergothérapie: **44** (38)
- Physiothérapie sur Lokomat®: **23** (25)
- Ostéopathie (enfants): **93** (38)
- Massothérapie: **7** (7)
- ETM / APA: **5** (4)
- Logopédie (début septembre 2023): **20**



*NB: Le fait que de nombreux patients viennent dans le centre de manière principalement chronique pour certaines thérapies va influencer les statistiques. Ceci montre l'importance de se référer au tableau suivant.*

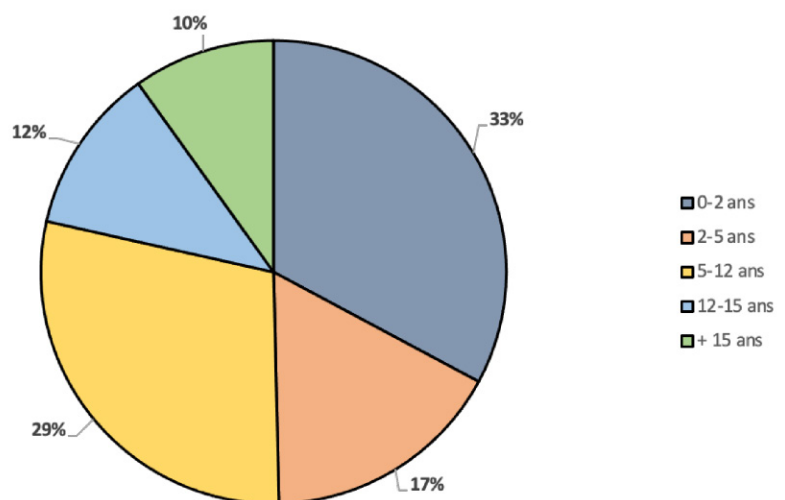
## Répartition du nombre de séances en 2023 (versus 2022) selon le type de thérapie :

- Physiothérapie : **5131** (4183)
- Ergothérapie : **981** (687)
- Physiothérapie sur Lokomat® : **564** (536)
- Ostéopathie : **215** (70)
- Massothérapie : **21** (18)
- ETM / APA : **81** (69)
- Logopédie : **201**

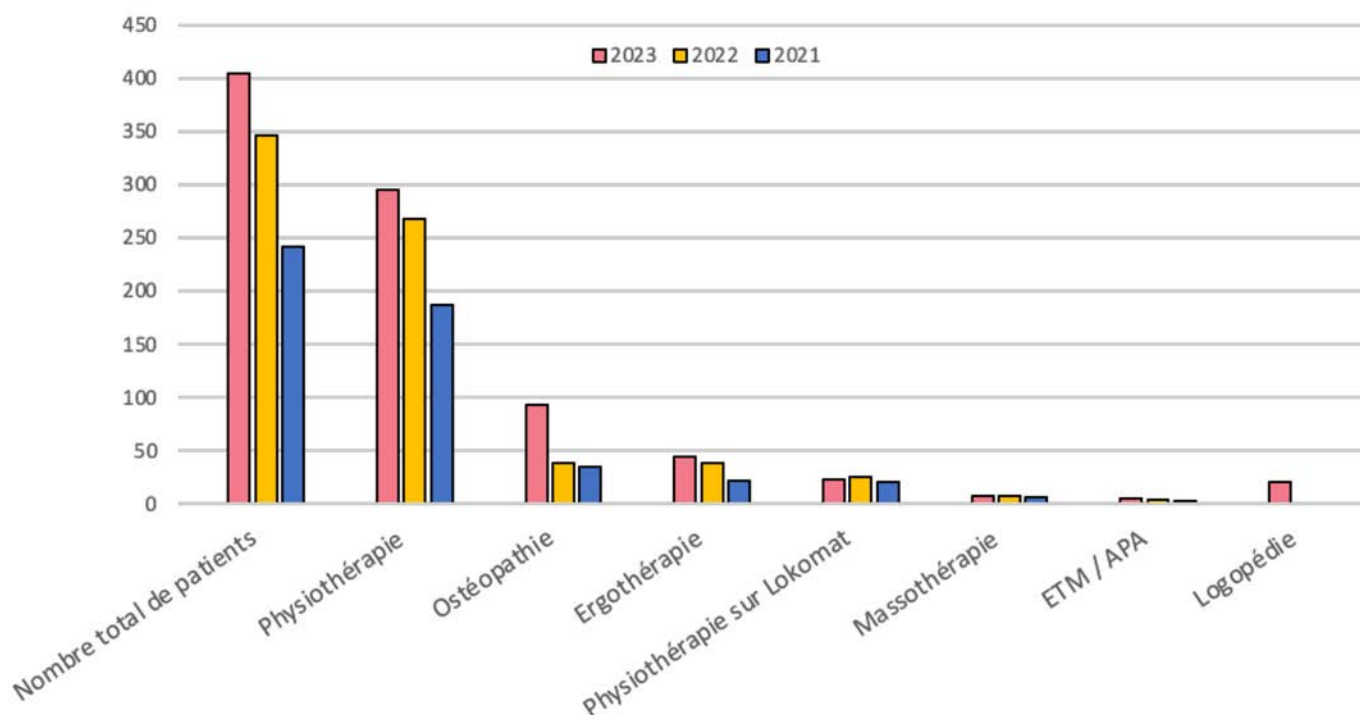


## Répartition des patients selon l'âge :

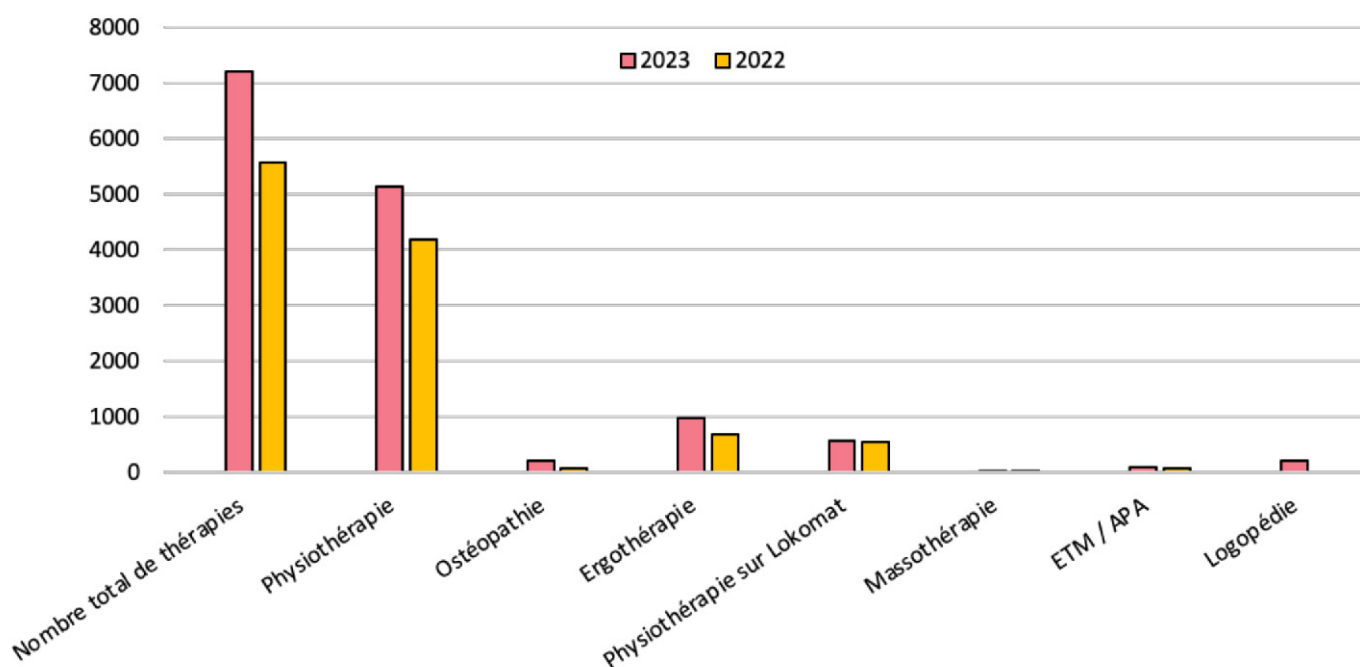
- 0 - 2 ans : 133
- 2 - 5 ans : 68
- 5 - 12 ans : 117
- 12 - 15 ans : 47
- + 15 ans : 40



## Évolution du nombre de patients selon le type de thérapie entre 2021 et 2023 :



## Évolution du nombre de séances selon le type de thérapie entre 2022 et 2023 :



### Remarque :

Les physiothérapies sur Lokomat® sont principalement des thérapies chroniques et/ou intensives. Le nombre de patients n'est donc pas représentatif du nombre de séances réalisées. Voir paragraphe suivant.

## Répartition du nombre de séances du Lokomat® (versus nombre de patients) :

- Long terme: **226 (10)**
- Intensive: **216 (17)**
- Intensive + Long terme: **118 (6)**

## Thérapies combinées / conjointes et traitement avec un thérapeute de soutien

**Thérapie combinée:** Deux ou plusieurs thérapies faites dans le centre mais pas en même temps.

**Thérapie conjointe:** Une thérapie réalisée avec deux thérapeutes en même temps, de spécialisation différente (ex: physiothérapie et ergothérapie).

**Traitement avec un thérapeute de soutien:** Thérapie dite «en duo» qui permet à un thérapeute supplémentaire de venir aider lors de la thérapie mais son intervention est non rémunérée.

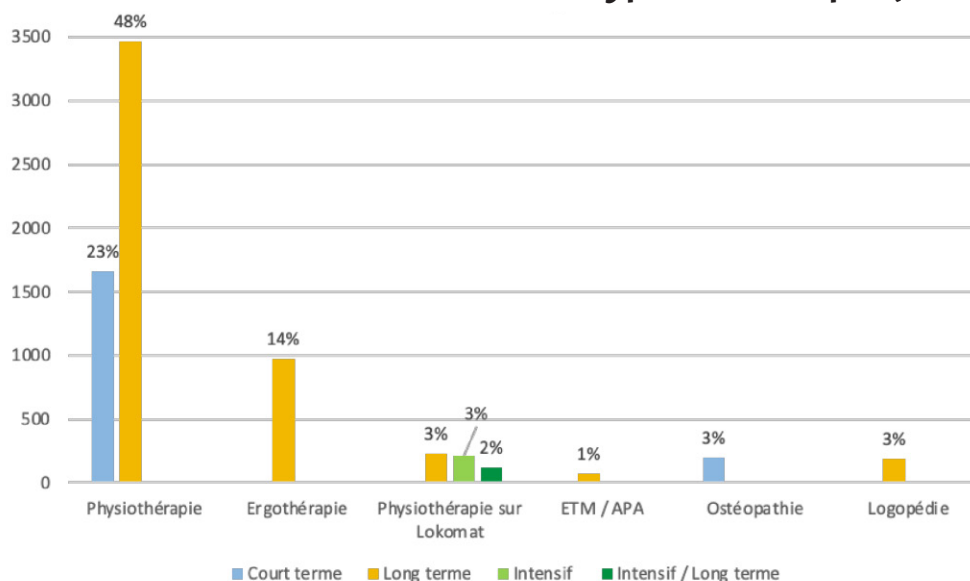
- En 2023:
- 72 patients ont suivi des thérapies combinées / conjointes:
  - 51 patients ont bénéficié d'un thérapeute additionnel de soutien, pour un total de 584 thérapies.

## Nombre de patients (versus nombre de séances) par type de traitement :

- Traitements court terme (CT): 269 (1889)
- Physiothérapie: **173 (1663)**
- Ergothérapie: **0 (0)**
- Physiothérapie sur Lokomat®: **1 (4)**
- ETM / APA: **1 (9)**
- Massothérapie: **5 (7)**
- Ostéopathie: **88 (199)**
- Logopédie: **1 (7)**
- Traitements long terme (LT): **213 (5290)**
- Physiothérapie: 121 (3467)
- Ergothérapie: **42 (976)**
- Physiothérapie sur Lokomat®: **23 (560)**
- ETM / APA: **4 (72)**
- Massothérapie: **2 (14)**
- Ostéopathie: **5 (16)**
- Logopédie: **16 (185)**

Certains patients ont pu être suivis en CT ou LT selon le type de thérapie.

## Répartition des traitements en fonction des types de thérapie (en nombre de séances)



Les traitements dit de long terme représentent 67% de toutes les thérapies du centre.

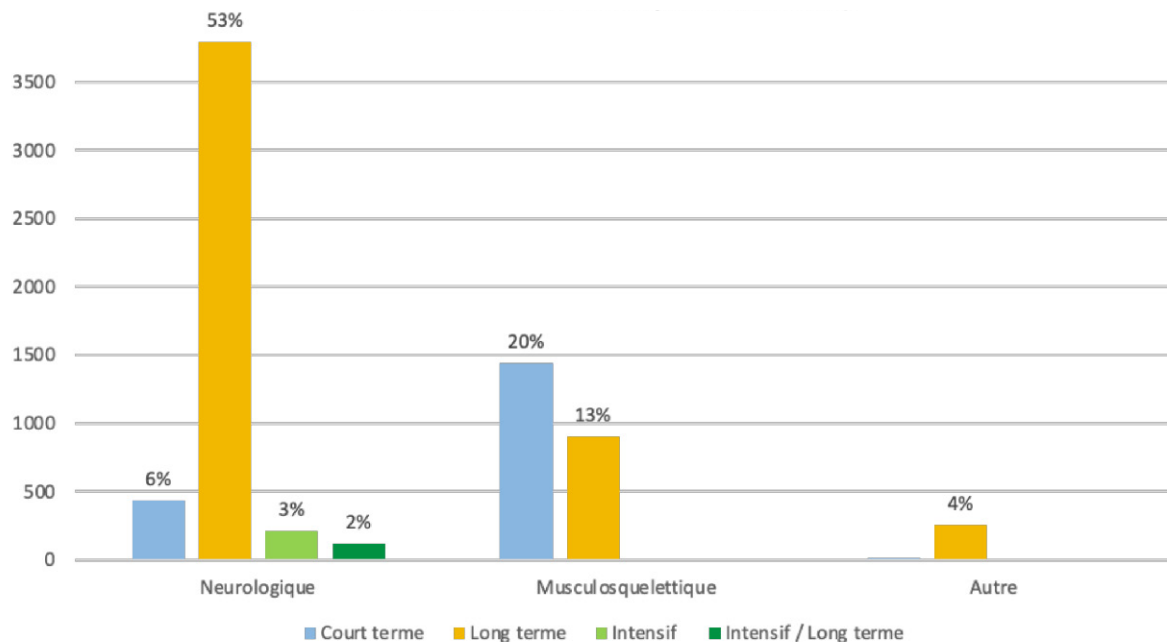
### Catégories

(nombre total de patients pour chaque groupe, plusieurs patients d'un même groupe peuvent avoir plusieurs types de thérapie)

- **Troubles neurologiques: 212**  
(ex: paralysie cérébrale, troubles du développement, paraplégie, etc...)
  - Physiothérapie: **115** (nombre de séances CT: **386** / LT: **2460**)
  - Ergothérapie: **44** (LT: **976**)
  - Physiothérapie sur Lokomat®: **23** (CT: **4** / LT: **226** ; Intensif: **216** ; Intensif / LT: **118**)
  - Ostéopathie: **9** (CT: **18** / LT: **7**)
  - ETM / APA: **3** (CT: **9** / LT: **27**)
  - Massothérapie: **6** (CT: **6** / LT: **14**)
  - Logopédie: **12** (CT: **7** / LT: **86**)
- **Troubles du système musculo-squelettiques « MSQ »: 250**  
(ex: pieds bots, plagiocéphalie, entorses de cheville, etc...)
  - Physiothérapie: **175** (CT: **1277** / LT: **864**)
  - Ostéopathie: **73** (CT: **162** / LT: **9**)
  - ETM / APA: **1** (LT: **29**)
  - Massothérapie: **1** (CT: **1**)
- **Autre: 25** (ex: mucoviscidose, problèmes cardio-respiratoires, etc...)
  - Physiothérapie: **5** (LT: **143**)
  - Ostéopathie: **11** (CT: **19**)
  - ETM / APA: **1** (LT: **16**)
  - Logopédie: **8** (LT: **99** ; Bilan: **4**)

Le type de traitement (CT, LT) pour les thérapies de massothérapie et d'ostéopathie n'est pas pris en compte car les traitements sont ponctuels.

## Répartition des traitements en fonction des groupes pathologiques (en nombre de séances et toutes thérapies confondues)



## RÉALISATIONS 2023



### Consolidation du partenariat entre le Centre qap, les hôpitaux universitaires romands et Clair Bois<sup>4</sup>:

La signature en janvier 2023 d'une convention entre les HUG<sup>5</sup>, le Centre qap et Clair Bois nous permet de bénéficier des services d'une médecin de neuro-réhabilitation pédiatrique, cheffe d'orchestre des thérapies, collaborant avec l'équipe dans les projets du Centre et le suivi des patients et faisant le lien entre les différentes structures pédaogo-thérapeutiques.

Le médecin spécialiste en réhabilitation pédiatrique est chargé de guider le patient dans un parcours de rééducation visant à améliorer sa qualité de vie et réduire les séquelles de l'accident et de la maladie, tant sur le plan fonctionnel et physique que psychologique et social.

Les consultations ont débuté en juin 2023 et au total **30 consultations** de réhabilitation pluridisciplinaires ont été réalisées, en présence du ou des thérapeutes du Centre qap et parfois de thérapeutes externes.

La médecin de neuro-réhabilitation participe parfois aux séances avec les thérapeutes du Centre qap à leur demande ou celles des parents de l'enfant. Il peut s'agir d'une première rencontre, d'un avis ponctuel ou d'un suivi rapproché de l'évolution.

<sup>4</sup>Clair Bois: École spécialisée pour enfants et adultes en situation de handicap

<sup>5</sup>HUG: Hôpitaux Universitaires de Genève



## Thérapies de soutien dites en « duo » :

Les thérapies duo ont une place importante au Centre: elles permettent à un thérapeute supplémentaire de venir en soutien pour aider lors de la thérapie (mais son intervention est non rémunérée).

Ces thérapies ont un coût important pour le Centre car elles ont été au nombre de 584 sur l'année 2023 mais elles sont par contre un atout indéniable pour la qualité de certaines prises en charges (aide supplémentaire, supervision de thérapeutes, regard externe sur les objectifs de traitement).



## Thérapies intensives



Durant l'année 2023, 17 enfants ont pu bénéficier de thérapies intensives individualisées, sur des périodes et des fréquences variables. Ces thérapies intensives étaient axées soit uniquement sur des thérapies sur le Lokomat®, soit sur la physiothérapie, ou encore en thérapies combinées.

Elles sont réalisées tout au long de l'année, permettent de passer de nouveaux caps, et ont deux objectifs principaux :

- Permettre à certains patients atteints de pathologies neurologiques ou complexes de bénéficier, en fonction d'objectifs prédéfinis avec la famille et l'équipe médico-thérapeutique, d'une augmentation des thérapies pour progresser, évoluer, et tendre vers un bien-être ainsi qu'une plus grande autonomie possible.
- Permettre à certains patients, suite à un accident ou une opération de pouvoir bénéficier également d'un bel éventail de prestations, en quantité et intensité suffisantes, pour optimiser pleinement et rapidement leur récupération, en fonction des objectifs de progrès ciblés.

Depuis l'ouverture du Centre, nous proposons des thérapies intensives à l'année pour des traitements sur le Lokomat® et nous avons aussi plusieurs patients qui bénéficient d'un nombre important de thérapies par semaine (jusqu'à 5 traitements/sem.).

Ces traitements intensifs ont pour but de travailler, avec chaque patient, sur des objectifs spécifiques pour améliorer certaines fonctions motrices déficientes, gagner en force ou en autonomie ou favoriser une récupération optimale suite à un accident.

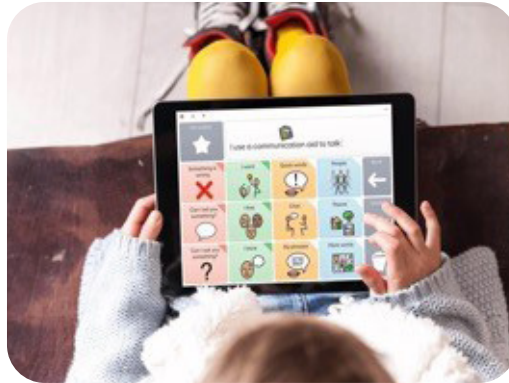
Dans la réflexion autour de thérapies intensives, nous avons pensé à un projet avec différents types de formats intensifs, réservés pour le moment uniquement aux patients du Centre car l'effectif actuel de thérapeutes du Centre ne permet pas (à l'exception des thérapies sur Lokomat®), d'ouvrir ce genre de thérapies à de patients extérieurs au Centre.

Ce projet permettrait de proposer des thématiques différentes sur des blocs de deux semaines durant les vacances scolaires.

Cela concernerait :

- 1) Motricité globale
- 2) Motricité bimanuelle
- 3) Physiothérapie / ergothérapie combinées
- 4) Communication
- 5) Sport en groupe (physiothérapie et Activité Physique Adaptée)

## Projet sur la Communication Alternative et Améliorée (CAA)



La communication alternative et améliorée regroupe les systèmes de communication, les stratégies et les outils qui remplacent ou complètent la parole naturelle pour aider les personnes ayant des difficultés à communiquer par la parole. Cela concerne certains enfants atteints de pathologies diverses, comme les paralysies cérébrales ou certains troubles du spectre autistique.

Un système appelé téléthèse permet, par exemple, de pallier un manque de possibilité de communication standard au moyen d'un ordinateur. Il est relié soit à un ou plusieurs contacteurs par exemple une commande oculaire permettant de piloter différents appareils par le regard.

**La CAA est divisée en deux groupes.**

La CAA ne nécessitant aucun outil:

- expressions faciales,
- langage corporel,
- gestes,
- langage des signes.

La CAA nécessitant l'utilisation d'outils ou de matériels, tels que :

- des tableaux de symboles, pictogrammes
- des claviers, joystick ou divers contacteurs,
- des synthétiseurs vocaux,
- des applications de CAA pour appareils mobiles.

## Projet sur la Communication Alternative et Améliorée (CAA)



L'enfant peut ainsi beaucoup plus facilement exprimer ses choix, ses envies et éprouver du soulagement à être compris, plutôt que souvent deviné. L'impossibilité à être compris génère fréquemment beaucoup de frustration et trouver un moyen pour communiquer est donc fondamental pour chaque enfant.

Le développement de la communication améliorée et alternative fait partie des priorités du Centre pour l'année à venir car il est essentiel d'aider les enfants à s'ouvrir et s'épanouir grâce à différents moyens de communication.



## Agrandissement des locaux

L'agrandissement de nos locaux nous a permis d'engager deux thérapeutes supplémentaires et donc d'accueillir un plus grand nombre d'enfants pour répondre à une demande toujours croissante.

Ces nouveaux locaux offrent davantage de possibilités pédagogiques :

- Une deuxième grande salle de motricité pourvue d'une piste d'athlétisme dessinée au sol et du rail ZeroG®
- Une salle de classe/devoirs pour les enfants en thérapie intensive
- des nouvelles salles de thérapie ou de consultation
- Un coin cuisine dédié d'une part aux besoins des patients en thérapies intensives mais aussi à des projets en ergothérapie (préparation de recettes, utilisation des ustensiles).



Nous avons eu également la chance d'acquérir un appareil supplémentaire de robotique spécialisé dans la marche, appelé ZeroG®.

Le ZeroG® a l'avantage de pouvoir être utilisé d'une part par des enfants plus petits, n'ayant pas encore accès au Lokomat® (pour des questions de taille), et d'autre part de compléter le travail sur le Lokomat® et de faire évoluer les patients vers une déambulation plus libre et plus active.





## Formations

L'Association soutient les thérapeutes du Centre dans le développement et l'amélioration de leurs pratiques professionnelles.

Sur l'année 2023, plusieurs thérapeutes ont pu bénéficier de formations dans différents domaines pédiatriques pour permettre de poursuivre la spécialisation du Centre autour de la prise en charge des bébés, enfants et jeunes adultes et améliorer la qualité des prises en charge.



## Renforcement de l'équipe

Une logopédiste, une physiothérapeute et une spécialiste en Activité Physique Adaptée ont rejoint l'équipe en fin d'année 2023.

Nous recherchons un/e deuxième logopédiste pour compléter l'équipe et répondre à une très forte demande de prise en charge.



## Réalité virtuelle

L'année 2023 a permis de poursuivre activement notre projet autour de la réalité virtuelle avec une réflexion dans de la confection de deux nouveaux jeux créés en collaboration avec toute l'équipe du Centre et le Campus Biotech.



Le Centre a ainsi pu développer deux nouveaux outils de rééducation tournés vers cette nouvelle technologie et avancer sur d'autres projets pour l'année 2024.





## PROJECTION 2024-2025

---

- Réaliser un but majeur de notre centre : prodiguer des thérapies intensives individualisées sur des périodes données, durant les vacances scolaires, en plus des thérapies intensives déjà proposées.
- Poursuivre les partenariats avec toutes les structures extérieures et les différentes équipes pédago-thérapeutiques impliquées dans les prises en charge communes pour renforcer les collaborations et les échanges permettant d'améliorer le suivi de nos patients.
- Continuer le développement de l'Activité Physique Adaptée, pour permettre l'entraînement sportif adapté pour des enfants en situation de handicap chronique ou présentant d'autres pathologies ne permettant pas la pratique d'une activité physique en club ou en équipe.
- Continuer le développement des thérapies utilisées dans la Réalité Virtuelle et la robotique pour permettre aux enfants de s'immerger dans des univers différents tout en travaillant l'équilibre, la coordination et la force.
- **Développer un projet autour de la Communication Augmentée (CAA)**
- Améliorer constamment la qualité des services proposés en acquérant du matériel spécifique en lien avec les besoins du Centre.
- Soutenir la formation de thérapeutes pour permettre une évolution constante de la qualité des prises en charge.
- Engager, si nécessaire, des nouveaux thérapeutes pour répondre le plus adéquatement possible aux attentes et aux développements des services proposés par le centre.
- Continuer de garder le « qap » dans la dynamique d'accueil et le soutien des bébés, enfants et des adolescents du Centre !
- **Penser à un Centre qap 2 pour les patients qui grandissent et atteindront bientôt leurs 20 ans.**



## CONCLUSION

---

Les statistiques du Centre reflètent le nombre de patients actuels et non le nombre de patients en attente, renforçant ainsi le constat d'un besoin énorme de centres de cette nature en Romandie.

Le partenariat avec les HUG et les liens tissés avec différentes structures médico-thérapeutiques du canton amènent à une augmentation importante, chaque année, des demandes de prise en charge au Centre générant des listes d'attentes dans toutes les disciplines du Centre.

Le souhait de développer les thérapies intensives et renforcer la pratique de l'activité physique adaptée chez les patients nous poussent aussi à élever constamment les exigences du Centre pour répondre aux demandes, tout en gardant la meilleure qualité de travail possible.

Notre souhait est d'aider nos jeunes patients à dépasser leurs limites, passer par-dessus (ou par-dessous !) certaines barrières afin de tendre vers une meilleure autonomie, une qualité de vie plus agréable et, par conséquent, une meilleure santé et bien-être en général.

Tels sont les enjeux majeurs du Centre qap car c'est toujours au travers des prises en charge continues, attentionnées, personnalisées et réfléchies que nous donnerons alors les meilleures chances possibles aux petits et grands champions de qap de développer leur potentiel moteur et cognitif.

## ON EST TOUS «qap» !!

Voici quelques témoignages de parents et d'enfants suivis au Centre, qui permettent d'illustrer le travail autour de chaque prise en charge.

Bonjour,

Je viens à qap car j'ai un "pied beau".  
Je travaille tout en m'amusant avec ma physio,  
Adèle. J'aime beaucoup la salle sensorielle car on  
fait des exercices et après on peut allumer des  
lumières avec des télécommandes.  
Il y a aussi une grande salle où il y a une  
balançoire sur laquelle je fais des exercices pour  
renforcer mon pied !  
Et j'aime aussi beaucoup aider Adèle pour  
fabriquer des parcours.  
♥★😊☀️♥★😊☀️♥

T. B. / 10 ans / physiothérapie / mars 2024

Notre fille est suivie depuis 3 ans au Centre qap  
(ergo et physio) et n'a cessé d'évoluer depuis.  
Ce que j'apprécie particulièrement, est le suivi  
personnalisé des thérapeutes qui cherchent  
toujours à comprendre le vécu de notre  
famille et d'adapter la thérapie à nos besoins  
spécifiques. Notre fille est souvent contente de  
venir et de jouer avec les thérapeutes, qui sont  
à l'écoute, patientes et s'adaptent en fonction  
de la motivation de notre enfant (qui a 4 ans  
maintenant) tout en mettant des limites. Le  
centre QAP inspire confiance, avec un cadre  
professionnel et lumineux.

Maman de Y.D

Le centre qap se dénote des autres organisations pour trois raisons très faciles à identifier : par son approche, par son efficacité, et par le profil des thérapeutes qui y travaillent. Il est manifeste que l'enfant est au cœur du projet. Tout s'articule autour des jeunes patients et la fluidité de l'administration de leurs séances de thérapies est un modèle du genre. Nous avons toujours été rassurés par la compétence du personnel. La maîtrise des multiples approches thérapeutiques en fonction des améliorations visées et la modernité des équipements font de cette institution une référence en tous points de vue. Enfin, la dimension humaine de l'encadrement est remarquable.

Notre fille est appelée par son prénom même par des thérapeutes qui ne l'encadrent pas, nous sommes reçus avec des sourires enthousiastes et véritables. Tout ceci nous permet à chaque visite de nous convaincre que nous faisons ce qu'il faut, avec l'équipe qu'il faut, pour que notre enfant progresse et continue d'acquérir des capacités, ou de stimuler pleinement son potentiel.

Maman d'I. / 6 ans

## Témoignages

*J'adore venir. Je peux marcher, ça fait trop du bien d'être debout. Marcher me fait du bien au moral. Ça me met de bonne humeur. Depuis que je viens mes muscles des jambes sont devenus plus forts et mes jambes m'obéissent plus et mieux.*

*T.J. / 17 ans / mars 2024*

### Témoignage de ses parents :

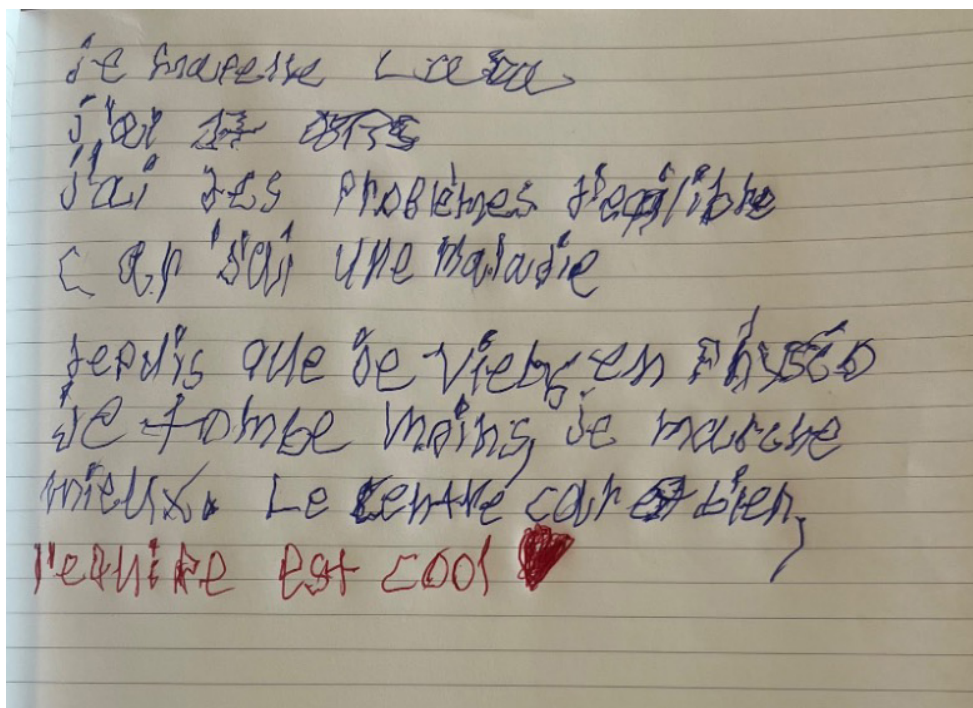
*Nous sommes très heureux que ce centre existe, car il manquait un tel endroit à Genève. Il est complémentaire aux HUG, en proposant un cadre chaleureux et dynamique. L'équipe thérapeutique de qap est dynamique, efficace, bienveillante et encourageante.*

*Chaque progrès, même le moindre, est remarqué et valorisé.*

*Pour nous, ce centre est un lieu de soutien tant sur le plan administratif que thérapeutique.*

*Les parents y sont toujours accueillis avec respect et bienveillance.*

*Nous remercions chaleureusement le centre qap pour son engagement à tout mettre en œuvre pour offrir le meilleur aux enfants et à leurs familles.*



«Je m'appelle Lana, j'ai 17 ans, j'ai des problèmes d'équilibre car j'ai une maladie. Depuis que je viens en physio, je tombe moins, je marche mieux. Le centre qap est bien, l'équipe est cool ❤️»

## Retranscription de l'interview oral de R. (7 ans):

“J'aime venir au Centre, il est bien.. J'aime le Lokomat, faire du 4 pattes et le ZéroG et qu'on me dise bonjour!!! Je travaille bien..et avec le ZéroG, je peux marcher sans poids et ne pas tomber et la machine me suit. Je peux faire aussi le trampoline et les escaliers avec le ZéroG. Mes salles préférées sont le Lokomat et le ZéroG car je peux marcher, courir, et sauter. J'aimerais faire plus de 4 pattes pour avoir plus de force, pouvoir marcher et mettre des chaussures! C'est bien qap et j'aime Irene, Manon et Lindrina et tout le monde!”

Genève,  
le 2 avril 2023

Bonjour, je m'appelle V. T. et j'ai 15 ans. puis j'ai une maladie qui s'appelle "Dystrophie musculaire" donc chaque jeudi matin à 8h30 j'assiste au Centre qap (Physiothérapeute à Carage) pour m'aider à progresser dans ma maladie. J'ai commencé mon traitement en Septembre 2023 et je continue, 7 mois après j'aimerais vous raconter ma progression :

la première fois que j'y étais venue, j'avais peur de ne pas réussir à faire les exercices ou de ne pas avoir la confiance avec la personne qui allait être ma physiothérapeute.

Avant d'arriver au Centre qap, j'avais beaucoup de difficultés physiques à cause de ma maladie, comme par exemple : difficulté pour me lever, pour maintenir mon équilibre et j'avais beaucoup de mal à ma jambe gauche à cause d'un accident de voiture que j'avais vécu.

ET maintenant c'est plus facile, la physiothérapie m'a beaucoup aidé à progresser et à me montrer que je peux être plus forte que ma maladie.

J'adore faire de la physiothérapie, parce que ça me montre que je peux vivre avec ma maladie mais que je peux y progresser !!

Avec les exercices que j'y réalise, je sens que je progresse beaucoup, ça m'aide fortement de les réaliser !!

V. T.

V.T. / 15 ans





## Centre qap

Rue Jacques-Grosselin 8  
1227 Carouge

+41.22.930.88.88

[www.centreqap.ch](http://www.centreqap.ch)

Compte Crédit Suisse

IBAN : CH81 0483 5260 9948 9100 0